



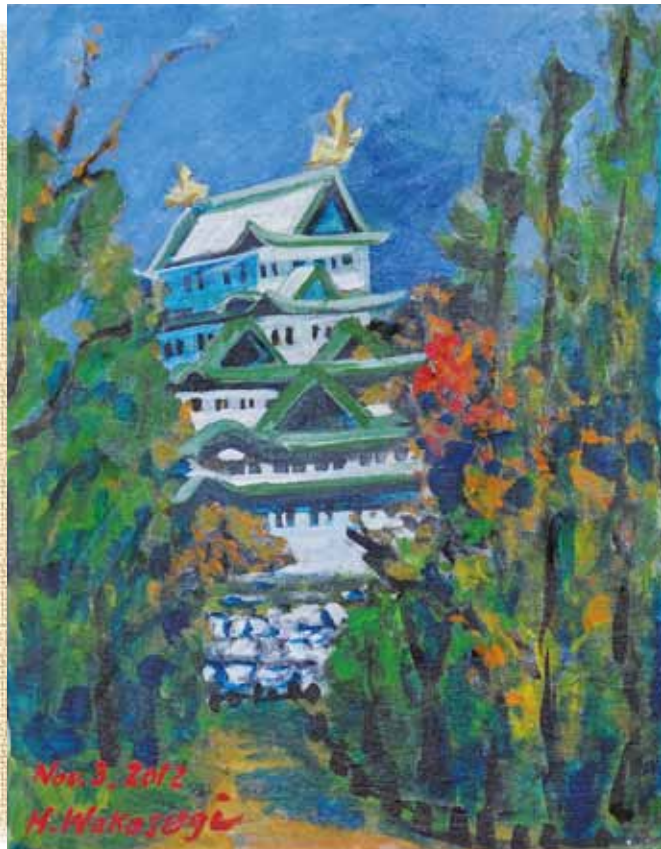
MY HOME DOCTOR

生かすかみ



散歩道  
名古屋城

第67回チャールズ会全国大会名古屋のスケッチ会の時に入賞した作品です。父が三菱航空に勤めていた関係で、昭和19年春、国民学校4年生のときまで名古屋に住んでいました。



健康  
随筆

「ヒマラヤの村人に救われた命」

篠隈 光彦  
しのくま みつひこ



一九九八年、ヒマラヤの国ネパールの児童教育環境改善の為の支援事業に着手しました。

七千人の住民が暮らす村の教育環境は、この上なく貧しい地域でした。小学校の建設と運営支援に始まり、毎年三回現地を訪問し、今日まで十八年が経過したところでありま

す。この間、学校は小学校のみならず、幼稚園から中学・高校までの三百人が学べる環境となりました。

また、現金収入を確保するために二〇〇三年からコーヒー栽培に着手し、その成果は既に「ヒマラヤンアラビカコーヒー」として福岡の大丸デパートをはじめ、多くの店頭に並ぶようになりました。

二〇一三年五月、開校十五周年式典を現地主催で開催しました。

一〇〇〇人近い村人が集う式典でありましたが、その内容は開校祝賀というより、私に対する感謝の集いであったように思いました。その時、肺ガンの手術を一カ月後に控えた私の為に、会場に集まった全ての人がそのことを知っていて、祈りをささげてくれたことを後日知ることとなりました。

手術が無事成功した今、彼等村人に感謝を捧げるところです。

現地訪問は既に五十回をこえたところですが、途上国支援は断じて物を投げ与えることではありません。相手国の人々と目を合わせ言葉を交わすこと、そしてその回数を重ねることが、信頼を構築することだと思います。

そのとき、私の心と体が健康になれるように感じます。

(NPO法人福岡・ネパール児童教育振興会 理事長 前在福岡ネパール名誉総領事)

西福岡病院の理念

地域の人々に信頼される  
納得と安心の医療・介護・  
福祉の提供を目指します。

特集

『医療費助成制度について』

医事課 課長 松野まつの

徹とある

皆さんが思いがけずケガをしたり病気になったりしたときには、病院や診療所で診察を受け、治療や手術を受けたり、入院して療養したり、また薬の処方をしてもらったりと、様々な「医療サービス」を受ける必要があります。

しかし医療を受けるには色々とお金がかかり、その費用が個人の負担能力を超えることも少なくありません。また、支払い能力によって受けられる医療に差ができ、生きる権利を脅かされることは基本的な人権にも関わってきます。

このような不平等になることを避け、国民の誰もが必要に応じて、適切な医療を受ける権利を保障するため、我が国には様々な医療保障の制度があり、国民一人ひとりが、保険料の支払いや納税により一定の額を負担する（ここで、いざ医療が必要になったとき困らないでいようと準備をしています。治療にかかった費用について、患者さんはその一部を医療機関の窓口で支払います。この一部負担

金の割合は一律でなく、**年齢や所得に応じて1割から3割の負担割合**が定められています。

医療費の一部を負担するだけとはいえ、重い病気で長期入院したり、通院治療が長引いたりすると、家計への負担が重くのしかかってきます。そのような負担を軽減するため、国や地方自治体では様々な「**医療費助成制度**」を設けています。医療費助成制度は、大きく「**公費負担医療制度**」と「**公費以外の制度**」の2つに分けられますが、ここでは公費以外の助成制度について説明します。

公費以外の助成制度は健康保険制度や市町村の条例に基づいており、多くの制度ではいったん窓口で支払い、その一部ないし全額が後日払い戻されるといいう仕組みになっています。

その代表的な制度が「**高額療養費制度**」です。「高額療養費制度」は、**自己負担が一定の金額（自己負担限度額）を超えた場合に、超過金額が払い戻される**という制度

で、1人1ヶ月の自己負担限度額は所得や年齢によって異なります。

この「**高額療養費制度**」によって自己負担額の一部が戻ってくるとはいえ、いったん医療機関の窓口で高額な医療費を支払うのは大きな負担です。そのため、被保険者が保険者から事前に「**限度額適用・標準負担額減額認定証**」の交付を受け、医療機関に提出しておくことで、医療機関ごとの支払が自己負担限度額までで済む仕組みもあります。

また、窓口での支払いのための資金を融資してくれる「**高額療養費貸付制度**」もあります。保険者によって割合は異なりますが、高額療養費として払い出される予定金額のうちの相当額を無利子で貸してもらえます。



超低山散歩 ⑩

諸岡山 〈福岡市博多区〉

体験活動協会 FEA 理事長

谷 正之

諸岡八幡宮の裏に諸岡山（約23m）がある。三筑小学校の校歌にも登場する山だ。JR鹿兒島本線笹原駅東口から歩くことにする。東口を右へ、すぐの分岐①を左折する。「登山口」まで、平坦な舗装道路が続く。信号機がある交点①は左にとり直進する。市営諸岡住宅、西鉄笹原バス停の前を通り、池の上バス停がある交点②に駅から10分程で着く。

ここから諸岡池北側の遊歩道を歩く。トイレ、広場、あずまやがあり、カイツブリなどの水辺の鳥や、サクラ、メタセコイアの木も目に入る。三郡山地も一望できる。遊歩道を出て、突き当りの分岐②を左へ、すぐの交点③を左に進む。筑紫通りになり交通量と飲食店が多い。間もなく「登山口」だ。石段を数分上ると諸岡八幡宮がある。この裏の小高い所は古墳で、ここが頂上になる。交点②から15分弱。すぐそばの広場から脊振山

地方面を垣間見ることができ。ここから引き返す。諸岡池では南側の遊歩道を歩く。

頂上から25分程で笹原駅に辿り



そのほかに、次のような制度があります。

「多数月、自己負担が限度額を超えた場合の負担軽減」

… 直近の1年間に3回以上の高額療養費の支給を受けている場合は、4回目からさらに限度額が引き下げられます。

「世帯合算による負担軽減」

… 同一月に同一世帯で、一部負担金が21,000円以上のものが2人以上いた場合、または同一人が同一月に2つ以上の医療機関にかかり、それぞれ21,000円以上になった場合は、これらを合算して自己負担限度額を超えた金額が支給されます。

「長期高額疾病患者の負担軽減」

… 人工透析が必要な慢性腎不全などの長期高額疾病患者は、別途限度額が定められています。一般は1万円、高額所得者は2万円です。

患者負担割合と自己負担限度額（高額療養費制度等）

1. 患者負担割合

75歳以上（後期高齢者）	1割（現役並み所得者*は3割）
70～74歳（高齢受給者）	2割（現役並み所得者*は3割）※経過措置：平成26年4月1日までに70歳になった者は1割負担
義務教育就学後～69歳	3割
義務教育就学前	2割

\* 現役並み所得者：標準報酬月額28万円以上の者、課税所得145万円以上の者など

2. 70歳未満の自己負担限度額

対象者	自己負担限度額（月額）	多数該当
ア 標準報酬月額83万円以上	252,600円+(医療費-842,000円)×1%	140,100円
イ 標準報酬月額53万～79万円	167,400円+(医療費-558,000円)×1%	93,000円
ウ 標準報酬月額28万～50万円	80,100円+(医療費-267,000円)×1%	44,400円
エ 標準報酬月額26万円以下	57,600円	
オ 低所得者（住民税非課税者）	35,400円	24,600円

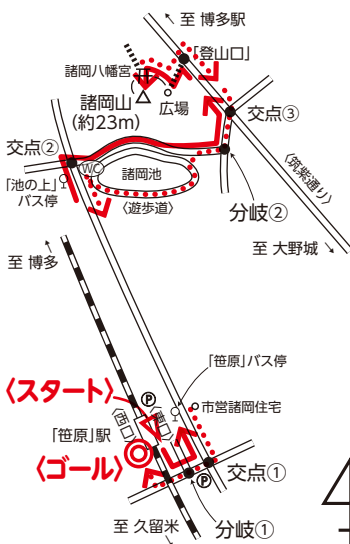
高額長期疾病患者（慢性腎不全、HIV、血友病の患者）の自己負担限度額（月額）：1万円  
ただし、人工透析を要する上位所得者（標準報酬月額53万以上）は2万円

3. 70歳以上の自己負担限度額

対象者	自己負担限度額（月額）		多数該当
	世帯単位（入院・外来）	個人単位（外来のみ）	
現役並み所得者*	80,100円 +(医療費-267,000円)×1%	44,400円	44,400円
一般	44,400円	12,000円	
低所得者II**	24,600円	8,000円	
低所得者I***	15,000円	8,000円	

高額長期疾病患者（慢性腎不全、HIV、血友病の患者）の自己負担限度額（月額）：1万円

- \*\* 低所得者II：世帯員全員が市町村住民税非課税者、又は生活保護法の要保護者であって、自己負担限度額・食事標準負担額の減額により保護が必要でなくなる者
- \*\*\* 低所得者I：世帯員全員が低所得者IIに該当し、さらにその世帯所得が一定基準以下



▲諸岡八幡宮（この裏の小高い古墳が頂上）

着く。諸岡池には小さな子どもが水遊びできる広場もある。

範囲 福岡市博多区諸岡  
歩行距離 3・0 km  
歩行時間 50分  
一〇メモ バス利用でも訪れることができる。笹原駅近くに有料駐車場もある。

今月の街の行事予定

**西陵公民館** ☎092-891-6342

**子育てミニミニひろば**

修了記念品づくり

日時 3月17日(木)  
10:00~12:00



- ◎場所 西陵公民館 児童等集會室
- ◎対象 0~3歳児と保護者
- ◎指導 保育士 大齒美穂子さん

**高齢者教室**

バスハイク

日時 3月29日(火)  
8:30出発



- ◎場所 呼子の朝市一名護屋城博物館 道の駅「桃山天天下市」 昼食「愛しとーと」 15:30 公民館帰着予定
- ◎費用 2,600円(昼食込み)
- ◎定員 40名
- \*公民館高齢者教室生優先 参加費を添えて申し込んで下さい。
- ◎受付 3月1日より開始
- \*申し込み後のキャンセルについて 返金は食事代(1,680円)のみです。

詳しくは公民館にご確認ください。

健康講話

《今月のテーマ》

自宅で出来る「肩・腰・ひざ」の痛みに対する運動法(第二弾)

と き 平成28年3月26日(土)  
午前10時より午前11時まで

場 所 **医療法人西福岡病院 本館3階会議室**

☎ 092-881-1331

住 所 西区 生の松原3-18-8

講 師 リハビリテーション科 **和田倉 正茂**

会 費 **無料**

お問い合わせ先

医療法人 西福岡病院 総務課 ☎092-881-1331

外 来 診 察 表

診療科目	月 曜 日		火 曜 日		水 曜 日		木 曜 日		金 曜 日		土 曜 日
	午前	午後	午前	午後	午前	午後	午前	午後	午前	午後	午前
内 科	副島	児玉	飯田	副島/飯田		副島		濱本		副島	飯田/交代
	原田	原田(15時まで)	原田	原田(15時まで)	原田	原田(15時まで)	原田	原田(15時まで)		金子(15時まで)	
呼吸器内科			高野	高野	團	吉川	高野	高野	吉川		
	國武	國武	國武	國武	國武(1・3・5)	國武	團		國武(4休)	國武(4休)	
消化器内科	安藤(文/予約制)/山田		安藤(文/予約制)/山田	宮本	安藤(文/予約制)/宮本		安藤(文/予約制)/宮本		安藤(文/予約制)	山田	
循環器内科	大園	松尾	松尾	松尾	松尾	大園	松尾	松尾	大園/松尾		
糖尿病内科	下田		井野	下田		下田	下田		井野		
神経内科	非常勤				非常勤		非常勤				非常勤
外 科	中垣		非常勤		中垣		中垣		非常勤		非常勤
整形外科/リハビリテーション科	勝野(4休)	高比良	高比良		勝野(5休)	高比良	勝野(5休)		高比良	勝野	非常勤
泌尿器科		非常勤		非常勤				非常勤			
皮膚科	福與		福與		福與		福與		福與		
眼科	非常勤(1休)		非常勤		非常勤		非常勤		非常勤		
耳鼻咽喉科	非常勤		森園/非常勤		森園/非常勤		森園/非常勤		森園/非常勤		森園/非常勤
婦人科			非常勤								非常勤
緩和ケア内科			川上	川上					川上	川上	
腫瘍内科							川上				
禁煙外来					國武(予約制)						

※ご質問は各科担当医あるいは外来看護長、外来医長までおたずね下さい。

※変更の場がありますので、外来直通☎092-881-1371もしくは病院代表☎092-881-1331までおたずね下さい。(一覧表もごさいます。)

健康講話のご案内



日頃疑問に思われていること、外来診療ではなかなか尋ねられないこと等、どのような質問にもお答え致します。納得の医療を享受するのにもきっとお役に立つことと存じます。なお、ご参加は自由ですので、どうぞお気軽にお越し下さい。

- 時間 午前10時から午前11時まで
- 場所 本館3階会議室

月	日	担 当	テ ー マ
4	23	訪問看護ステーション 訪問看護師 相徳 かおり 伊藤 利江子	『訪問看護師って何する人?』
5	28	老健 西寿 施設長 北原 靖久	『認知症について考える』
6	25	糖尿病内科医師 下田 聖子	『糖尿病ってどんな病気?』
7	23	整形外科医師 部長 高比良 知也	『超高齢社会に整形外科医ができること』
8	27	医療相談室 社会福祉士 石川 としみ	『知っておきたい施設選びのポイント』

※変更がある場合がございますが、上記のように予定しております。

●発行 医療法人 **西福岡病院**

〒819-8555 福岡市西区生の松原3-18-8 ☎ 092-881-1331・FAX 092-881-1333  
(事業者個別番号) <http://www.nishifukuhp.or.jp>