



MY HOME DOCTOR

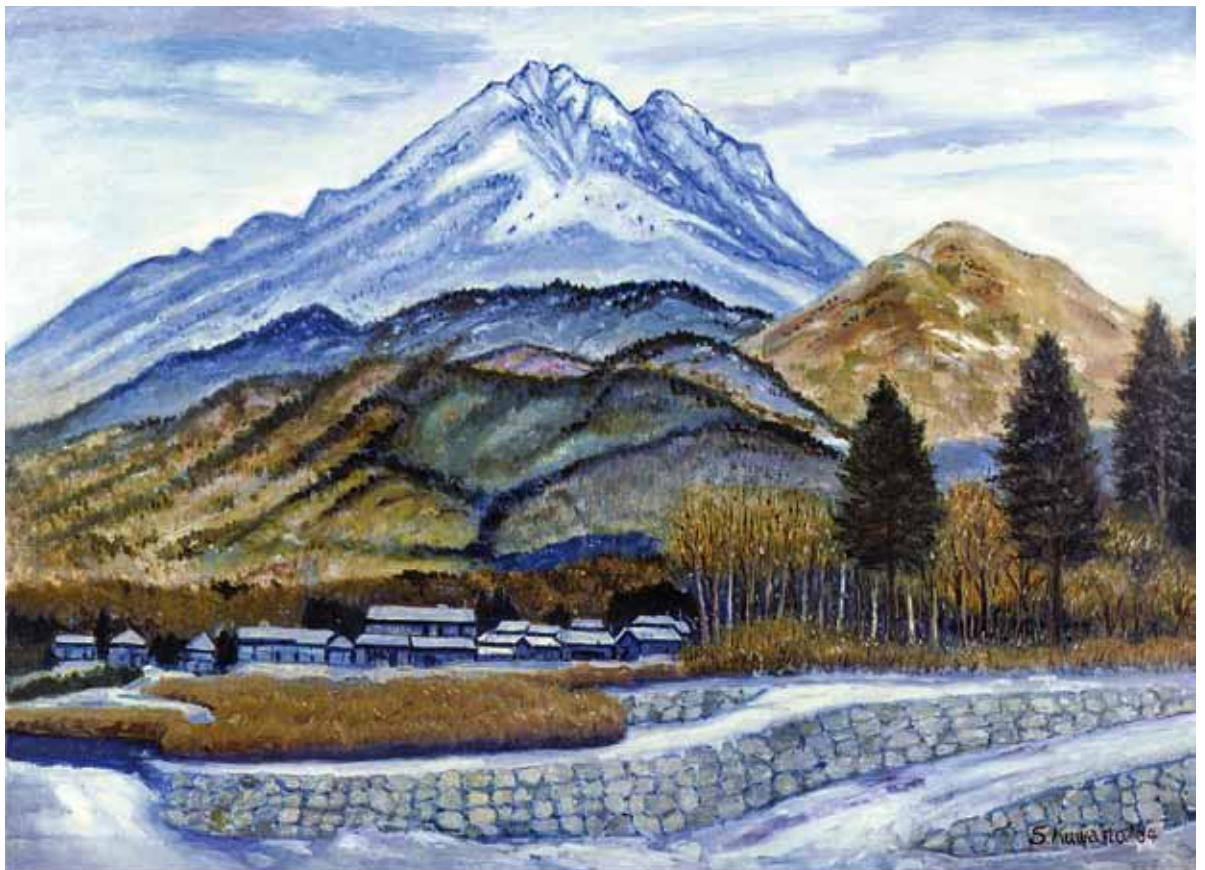
生かしの家



散歩道

由布の雪景

温泉に入浴、あるいは飲用することなどによって体調を調べ、傷、疾病などを治療する温泉療法があります。特に冬は寒さから体に入られてはいかがですか？



健康随筆

「野球」夢を追いかけ次世代へ

いまくるすくにあき
今久留主 邦明



私は現在、福岡市西区周船寺にある県立筑前高校野球部のコーチをしています。中学・大学・社会人と野球の後輩に声を掛けられたのがきっかけで、外部コーチとしてグラウンドに立たせてもらっています。H17年から10年目、野球部は夏のシード校3回、県大会出場1回と着実に力は付いています。

私が野球を始めたのは父の影響で、3才からのキャッチボールに始まり、博多工業高校の時に春の選抜甲子園出場、主将・捕手四番で、ベスト4進出。しかし夏は県大会で敗退、夏の甲子園出場は果たせませんでした。後、明治大学、社会人日本鋼管福山で野球を続けて来ました。

私の父は、元西鉄ライオンズの内野手(背番号1)の今久留主淳です。高校は台湾の嘉義農林で甲子園夏春3回出場、ノンプロは別府星野組で都市対抗優勝、S25年西鉄ライオンズ創設の時、三原監督と共に入団。31年初の日本一で現役引退、その後は寮長として若手選手の育成に努めました。父から生前、戦争の話を聞いた事がありました。「航空基地で特攻機を見送った時の辛かった事」「生きて帰れるとは考えてもいなかったし、また野球が出来るとは思わなかった」と、平和に感謝し、野球を愛し続けたのです。そのお陰で、私も野球を通じて63才になった今でも様々な人々と出会い、良き指導者にも恵まれて来ました。今、この平和な日本で野球が出来る幸せな環境に感謝し、野球の素晴らしさ、楽しさを後輩たちに子供たちに伝え続けたいと心から思っています。

(福岡県立筑前高校野球部コーチ)

西福岡病院の理念

私たちは、医療の基本に則り、更なる研鑽につとめ、常に地域の人々の立場に立った病院づくり、最適な医療提供を目指します。

特集

ノロウイルス感染症

西福岡病院付設
老人保健施設西寿
施設長

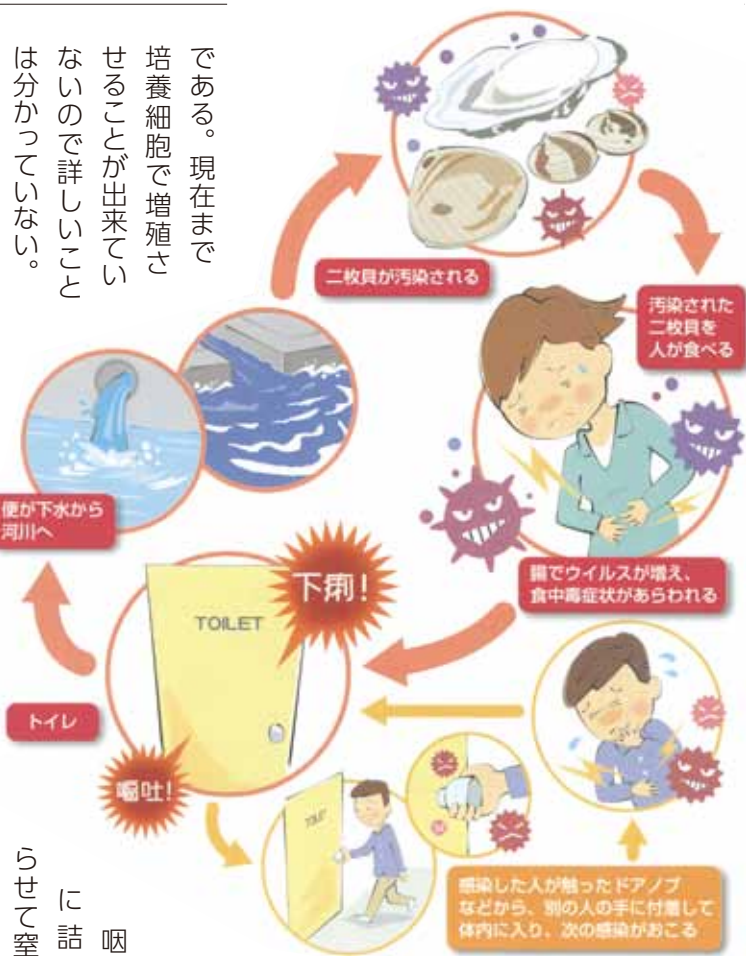
北原 きたはら

靖久 やすひさ

いわゆる食中毒は、多くは細菌性であり暑い時期に多いが、非細菌性食中毒の中心はウイルス性で秋から冬の間に見られる。厚生労働省によるとウイルス性食中毒の71%はノロウイルスによるとされている。ノロウイルス対策が重要なゆえんである。

ノロウイルス

1968年アメリカ合衆国オハイオ州ノーウォーク市の小学校で急性感染性胃腸炎の集団発生があり小型の球状ウイルス(SRSV)が発見されノーウォークウイルスと名付けられた。1977年に札幌で発見された小型球状ウイルス(サッポロウイルス)とともにカリシウイルス科(カリシとは、古代ローマ兵の兜)に分類されノロウイルス属ノーウォークウイルスと命名された。従って、流行しているウイルスは、ノーウォークウイルスと呼ぶのが正しいのだが、本文中では通称のノロウイルスと呼ぶことにする。このウイルスは直径30nmの球状でエンベロープを持たないRNA型ウイルス



栗山敦治指導：健康びらぎNo.424(日本医師会発行)より転載

ノロウイルス感染症

である。現在まで培養細胞で増殖させることが出来ていないので詳しいことは分かっていない。

経口感染して12時間〜72時間で症状が始める。おもな症状は、嘔吐、腹痛、下痢と38℃程度の発熱で健康人の場合は1〜2日で治癒し後遺症が残ることはない。しかし免疫力の低下した高齢者や乳幼児では長引くこともある。また、脱水や嘔吐物を

咽 喉
に 詰 ま
ら せ て 窒 息
や 誤 嚥 性 肺 炎
に なる こと も ある の で 注 意 が 必 要 で
あ る 。 症 状 が 消 失 し て も 1 〜 3 週 間
は 便 中 に ウ イ ル ス が 検 出 さ れ る 。 特
に 1 週 間 は ウ イ ル ス の 排 出 量 が 多 い
の で 出 勤 し て は な ら ない 。 7 週 間
た っ て も ウ イ ル ス が 検 出 さ れ た と い
う 報 告 も あ る 。 発 症 は 11 月 〜 3 月 に
多 く 見 ら れ る 。

福博寺 仏像めぐり 10

愛宕山観音寺

霊場本執筆家

西原そめ子

福博の市民が親しむ室見川河畔の愛宕山は古くは鷲尾山と言った。愛宕山観音寺はその西南の斜面にあり、愛宕神社の神宮寺円満寺やもつと古い鷲尾権現時代の東林寺を引き継ぐ寺である。

山頂にある鷲尾権現の創建は景行二年と神代の時代、平安時代に神宮寺東林寺が建立されたが元寇の頃、境内に城砦が築かれて荒廃、南北朝時代の兵火で神社も寺も焼失した。

江戸時代に二代藩主黒田忠之公が京都の愛宕権現を勧請、社殿を造営し、境内に神宮寺円満寺を創建した。その時、藩主の妹姫が本尊に勝軍地藏尊(現観音寺本尊)を寄進。東林寺は廃寺になり観音堂や諸仏は円満寺が継承した。

鷲尾権現は愛宕権現となり歴代藩主の祈願所として、また諸難を除く権現様として広く庶民にも信仰されるようになった。

勝軍(将軍)地藏とは字の如く戦勝をもたらし、災厄に打ち勝つ

● **感染経路**

経口感染が原因であるが、その感染経路から以下の二つに大別される(図)。

- ① 飲食物からの感染(感染性食中毒)。図の上の赤枠白抜き文字部分。
 - ①a 食中毒：ウイルスを蓄積した食材およびウイルスで汚染された食品を喫食して感染。
 - ①b 水系感染：水道水、井戸水などがウイルスで汚染され、それを飲み感染。
- ② 人から人の感染(図の下の黄色矢印部分)。
 - ②c 感染者の糞便や嘔吐物から手指を介して感染。
 - ②d 感染者の糞便や嘔吐物に排出されたウイルスが付着し、飛散した飛沫から感染(飛沫感染、塵埃感染)。
 - ②e 感染者が十分に手を洗わずに調理した食品を食べて感染。

ノロウイルスの抵抗力

付着した家具や衣類の表面で数週間生存出来る。加熱への抵抗力も強く、60℃30分の加熱に耐えることが出来る。加熱消毒には85℃1分が必要であり、食品の中心まで十分に加熱しなくてはならない。消毒用エタノール(76%~81%)にはやや抵抗性で30秒以上かける必要がある。イソプロパノールは効果がない。一部の報道でエタノールは効かないと書いているが、時間がかかるだけである。(日本医事新報No.4645の81頁参照)。エタノールでの拭き取り

は15秒おきに二度拭きを原則とする。次亜塩素酸ナトリウムは濃すぎても薄すぎても効果は悪くなるので表示された濃度で使用する。ただし金属を腐食し木質では効果が著しく減弱するので使えない。逆性石鹸は効果が期待できない。いずれの薬品も十分に洗浄してから使用する。

感染防止

上記の感染経路と抵抗力の強さから飲食物を扱う人が、手指の洗浄など十分な衛生管理を行うことが一番の感染予防である。ノロウイルスは10~100個という極めて少数の粒子で感染が成立するといわれている。患者の吐物や排泄物を扱うときは細心の注意が必要である。取り扱った後は、手指を十分洗浄してから消毒を行う。逆に消毒してから洗浄してはならない。現在、ノロウイルスに有効なワクチンや抗ウイルス薬がない。

診断

症状と病歴からノロウイルス感染が疑われるときは、その場で出来る迅速診断キットが保険で使えるようになった。「グイックナビノロ2」デンカ生研などである。ただし、保険が使えるのは3歳以下と65歳以上に限られている。そのほかの人は自

費になる。

治療

対症療法のみでウイルスに有効な方法はない。下痢が強い時には輸液を十分行つ、止瀉剤(下痢止め)の効果については、意見が分かれている。家庭で看病するときには経口補水液やスポーツドリンクを体温程度に温めて用いる。

症状が取れて72時間経ち本人は治っても、便には未だウイルスが排出されているので1週間は周囲に感染させる心配があるので出勤しない。食品を扱う立場の人は、ウイルス陰性になっていることが確認されねばならない。

病理

このウイルスは十二指腸から上部小腸の腸壁の細胞で増殖して腸管内に大量に粒子を放出する。この粒子が嘔吐物や糞便に混じって新たに感染を引き起こすのである。

流行

2005年までは牡蠣(カキ)を始めとする二枚貝類がノロウイルス性食中毒の原因であったが、2006年ごろから食材による集団発生は少なくなり、最近では人⇄人感染が中心になってきている。

という有難い地蔵尊で、甲冑をつけた乗馬姿、右手に錫杖、左手に如意宝珠を持つ勇ましい姿の尊像である。

明治初年の神仏分離令で円満寺は廃寺に。本尊や諸仏像は観音堂に移り、愛宕権現は鷲尾愛宕神社になった。

そして戦後、宗教法人法に則り観音堂があった現在地に愛宕山観音寺が創建された。境内の夥しい古石仏群に長い歴史が偲ばれる。

新本堂は昭和六十二年の再建。また住職の話では篠栗霊場を開創した慈忍はこの寺の前身円満寺観音堂の尼僧だったという。境内からの眺めも素晴らしい。



▲愛宕山観音寺 本堂

※この記事に関するお問い合わせは、直接お寺ではなく当院代表電話(092・881・1331)へお願いします。

今月の街の行事予定

西陵公民館 ☎092-891-6342

高齢者教室

運動とレクリエーション

日時 2月10日(火) 13:10~15:00

◎場所 西陵公民館 講堂
◎内容 血圧測定 ~ 13:10から
運 動 ~ 13:30
(動きやすい服装で参加して下さい)
◎対象 60歳以上の方
◎指導 西区地域保健福祉課

子育てミニミニひろば

おだいり様・おひな様

日時 2月26日(木) 10:00~12:00

◎場所 西陵公民館
児童等集会室
◎対象 0~3歳児と保護者
◎指導 保育士
大園美穂子さん



校区老人クラブ連合会「健康教室」

~子どもの頃のツベルクリン反応とBCGを覚えていますか~

日時 2月28日(土) 13:30~15:00

◎場所 西陵公民館 講堂
◎指導 西福岡病院副院長 呼吸器内科医師
原田泰子先生
◎内容 結核予防と呼吸器疾患
◎主催 長寿会、陵友会、
鶴亀会の協同開催
*老人会未加入会員の
方の出席を歓迎します。



詳しくは公民館にご確認ください。

健康講話

《 今月のテーマ 緩和ケア病棟ってどんなところ? 》

と き 平成27年2月28日(土)
午前10時より午前11時まで

場 所 **医療法人西福岡病院**
本館3階会議室

☎ 092-881-1331

住 所 西区 生の松原3-18-8

講 師 緩和ケア病棟 看護師長 **市丸 悦子**

会 費 **無料**

お問い合わせ先

医療法人 西福岡病院 総務課 ☎092-881-1331

外 来 診 察 表

診療科目	月 曜 日		火 曜 日		水 曜 日		木 曜 日		金 曜 日		土 曜 日
	午前	午後	午前	午後	午前	午後	午前	午後	午前	午後	午前
内 科	副島	児玉	飯田	副島/飯田		副島		濱本		副島	飯田/交代
	原田	原田(15時まで)	原田	原田(15時まで)	原田	原田(15時まで)	原田	原田(15時まで)			
			高野	高野	團	吉川	高野	高野	吉川	金子(15時まで)	
			國武	國武(4休診)	國武(1~4休診)	國武(4休診)		團(結核)	國武	國武	
	消化器内科	安藤(文)/山田		安藤(文)/山田	宮本	安藤(文)/宮本		安藤(文)/宮本		安藤(文)	山田
	循環器内科		松尾	松尾	松尾	松尾		松尾	松尾	松尾	
	糖尿病内科	大庭		井野	若杉		大庭	大庭		若杉/井野	若杉(15時~)
神 経 内 科	非常勤				非常勤		非常勤				非常勤
外 科	中垣(2休診)		非常勤		中垣		中垣(1・2休診)		非常勤		非常勤
整形外科/リハビリテーション科	佐々木/勝野	高比良	高比良		勝野	高比良	勝野		佐々木/高比良	勝野	非常勤
泌尿器科				非常勤				非常勤			
皮膚科	福與				福與		福與		福與		
眼科	非常勤		非常勤		非常勤		非常勤		非常勤		
耳鼻咽喉科	非常勤		森園(2休診)/非常勤		森園/非常勤		森園(4休診)/非常勤		森園(4休診)/非常勤		森園(1・3)/非常勤
婦人科			非常勤		安藤(真)		安藤(真)				非常勤
緩和ケア内科			川上	川上					川上	川上	
腫瘍内科							川上				
禁煙外来					國武(予約制)						

※ご質問は各科担当医あるいは外来看護長、外来医長までおたずね下さい。平成27年1月22日現在
※変更の場合がありますので、外来直通☎092-881-1371もしくは病院代表☎092-881-1331までおたずね下さい。(一覧表もごさいます。)

前立腺がん検診のお知らせ

★早期発見のために前立腺検査を受けましょう★

前立腺は、膀胱から出ている尿道を取り囲むようにある、男性特有の生殖器の1つです。血液検査によりPSA(前立腺特異抗原)を調べることで、前立腺がんの可能性の有無が分かります。PSAは、ガンだけでなく前立腺肥大や前立腺炎などでも高くなります。

対象者 福岡市内在住の満55歳以上の男性

実施期間 平成27年2月2日(月)~2月28日(土)
平日及び土曜日

費用 1,000円 満70歳以上の方(保険証など年齢が確認できるものを提示)、
市民税非課税世帯の方などは、自己負担金が免除になる場合があります。

●お問い合わせ 健診事業部 ☎092-881-1385

この機会に検査
されることを
お勧めします。



**無料クーポン券が
届いていませんか?**

締切間近
お申し込みは
お早め!

乳がん・子宮がん・大腸がん
検診のクーポン券の締切が
近づいています!

お手元を確認されて
お問い合わせください。

●お問い合わせ
健診事業部
☎092-881-1385

